

На правах рукописи

Николаева Евдокия Дмитриевна

**ГЕОЭТНОКУЛЬТУРНОЕ ПРОСТРАНСТВО
ЦЕНТРАЛЬНОАЗИАТСКОГО РЕГИОНА: ДИНАМИКА
ТЕРРИТОРИАЛЬНОЙ СТРУКТУРЫ В XX – НАЧАЛЕ XXI ВВ.**

1.6.13 – экономическая, социальная,
политическая и рекреационная география

АВТОРЕФЕРАТ

диссертации на соискание ученой степени
кандидата географических наук

Санкт-Петербург – 2026

ОБЩАЯ ХАРАКТЕРИСТИКА РАБОТЫ

Актуальность темы исследования. Центральная Азия является единственным крупным регионом постсоветского пространства, испытавшим значительный демографический рост после распада Советского Союза. За это время, на фоне полуторакратного увеличения численности населения Центральной Азии, произошел двукратный рост численности титульных народов республик региона. Следствием такой этнодемографической динамики стала радикальная перестройка этнической структуры населения Центральной Азии. Так, в течение постсоветского периода доля титульных народов республик в населении региона выросла с двух третей до девяти десятых, а русских – уменьшилась с пятой до двадцатой части населения.

Объектом диссертационного исследования является геоэтнокультурное пространство Центральной Азии, рассматриваемое как совокупность важнейших слоев геокультурного пространства региона (этнического, лингвистического и конфессионального).

В качестве **территориального объекта** исследования выступает крупный регион постсоветского пространства в составе пяти стран (Республика Казахстан, Кыргызская Республика, Республика Узбекистан, Республика Таджикистан и Туркменистан), в советское время обозначаемый как «Казахстан и Средняя Азия», а ныне часто называемый «Центральной Азией». В Российской империи территория региона рассматривалась как Средне-Азиатские владения, состоящие из двух частей: Киргизского края и Туркестана. Несмотря на дискуссионность географической привязки концепта «Центральная Азия», в исследовании применяется современное название региона как более короткое и относительно устоявшееся, причем вне зависимости от исследуемого временного интервала. В качестве его синонима используется название «Центральноазиатский регион».

Предмет исследования – компонентная и территориальная структура геоэтнокультурного пространства Центральной Азии.

Целью исследования является выявление особенностей динамики территориальной структуры геоэтнокультурного пространства Центральной Азии с конца XIX в. по настоящее время.

Достижение обозначенной цели потребовало решение следующих **задач**:

– разработать методику выделения элементов территориальной структуры геопространств титульных народов республик (национальных геопространств) и геоэтнокультурного пространства региона как совокупности национальных геопространств;

– выявить основные тенденции в изменении компонентной структуры геоэтнокультурного пространства региона в разные временные интервалы с конца XIX в. по начало 2020-х гг., учитывая различия в динамике этнической структуры городского и сельского населения;

– дать оценку влияния национально-территориального размежевания 1920–1930-х гг. в Центральной Азии на изменение территориальной структуры геоэтнокультурного пространства региона;

– определить основные черты динамики территориальной структуры геэтнокультурного пространства региона с 1939 г. по начало 2020-х гг. с разбивкой на три периода (1939–1959 гг., 1959–1989 гг., 1989–2020/2022 гг.);

– апробировать методику выделения элементов территориальной структуры геэтнокультурного пространства Центральной Азии по этнической статистике на начало 2020-х гг. на уровне муниципальных образований.

Теоретическая и методологическая база исследования. В качестве теоретической основы исследования выступают концепции и иные разработки отечественной культурной и конфессиональной географии: концепция геэтнокультурных систем (А.Г. Дружинин и С.Я. Суций), концепция геокультурного пространства (В.Н. Стрелецкий, А.Г. Дружинин, В.Н. Калущков, А.Г. Манаков, Р.Ф. Туровский и др.), концепция этноконттактных зон (Н.К. Теренина, Т.И. Герасименко, А.В. Лысенко, И.А. Иванов, А.С. Архипова и др.), концепция конфессионального геопространства (С.А. Горохов, И.А. Захаров), другие научные разработки в рамках конфессиональной географии (О.А. Балабейкина, В.Л. Мартынов, С.И. Андриянова, С.Г. Сафронов, В.С. Дементьев, Р.Н. Кроток и др.) и этнической географии (Б.М. Эккель, А.Ю. Орлов, С.Г. Сафронов, С.Я. Суций, В.Н. Стрелецкий, З.А. Трифонова, А.Н. Буфетова, Е.А. Коломак, А.В. Шустов и др.). Также использовались работы зарубежных авторов, связанные с оценкой этнокультурной (этнической, этнолингвистической и т.п.) неоднородности территорий (J.H. Greenberg, A. Alesina, D.N. Posner, E. Papayakis, J. Fearon, S.A. Churchill, Á. Németh и др.).

Информационную базу исследования составили итоги Первой всеобщей переписи населения Российской империи 1897 г., Всесоюзных переписей населения с 1926 по 1989 гг., а также проведенных в начале 2020-х гг. переписей и учетов населения государств Центральной Азии (в Таджикистане – в 2020 г., в Казахстане и Узбекистане – в 2021 г., в Киргизии и Туркменистане – в 2022 г.) и Российской Федерации (2021 г.).

Научная новизна работы состоит в следующем:

– предложена методика выделения элементов территориальной структуры отдельных этнических геопространств, а также всего геэтнокультурного пространства региона, образуемого совокупностью этнических геопространств;

– выявлены особенности динамики территориальной структуры геопространств титульных этносов республик Центральной Азии и всего геэтнокультурного пространства региона с конца XIX в. по 2020-е гг.;

– определены различия в динамике этнической структуры городского и сельского населения Центральноазиатского региона на протяжении XX в. и начала XXI в.;

– дана оценка степени однородности геэтнокультурного пространства Центральной Азии на метаэтническом уровне по ряду временных срезов;

– осуществлена типология муниципальных образований государств Центральной Азии в соответствии с их принадлежностью к определенным элементам территориальной структуры геэтнокультурного пространства и мусульманского геопространства на начало 2020-х гг.

Теоретическая значимость диссертационного исследования состоит в развитии научно-исследовательского аппарата отечественной культурной географии, в первую очередь, в рамках концепций геоэтнокультурных систем и геокультурного пространства.

Практическая значимость исследования. Полученные материалы внедрены в учебный процесс в Псковском государственном университете в рамках курса «География населения с основами демографии и этнографии», а также могут быть использованы в преподавании дисциплин по этнической географии и географии религий в других высших учебных заведениях страны. Разработанный в ходе работы научно-исследовательский инструментарий может быть применен при изучении динамики территориальной структуры этнокультурного пространства различных стран и регионов.

Степень достоверности, апробация результатов исследования и публикации. Степень достоверности полученных выводов обосновывается переработкой большого объема первичных, в т.ч. статистических данных с построением графиков, диаграмм и картосхем. Результаты проведенного исследования прошли апробацию на двух международных картографических форумах (Псков, 2024, 2025), трех международных научно-практических конференциях (Санкт-Петербург, 2024, 2025; Калининград, 2025), двух всероссийских научно-практических конференциях с международным участием (Санкт-Петербург, 2024; Петрозаводск, 2024), двух политико-географических чтениях имени О.В. Витковского (Москва, 2024, 2025). По теме диссертационного исследования опубликовано 12 работ общим объемом 10,1 п.л. (с личным вкладом 8,4 п.л.), включая 6 статей в рецензируемых научных журналах, включенных в перечень ВАК РФ.

Структура работы. Диссертация состоит из введения, четырех глав, заключения, списка литературы и приложений. Объем диссертации составляет 222 страницы, в т.ч. 167 страниц текста, 74 рисунка в тексте и 24 рисунка в приложении. Список литературы охватывает 264 источника, в т.ч. 30 – на иностранных языках. Статистические источники включают 6 наименований.

Основные положения, выносимые на защиту:

1. Разработанная в ходе исследования методика выделения элементов территориальной структуры этнических геопространств опирается на центр-периферийную модель, благодаря чему можно более детально исследовать как этнические ядра, так и окраинные (периферийные) части геопространств отдельных этносов, и это отличает ее от методики, предложенной в рамках концепции геоэтнокультурных систем. Кроме того, при выделении элементов территориальной структуры геоэтнокультурного пространства используются также наработки в рамках концепции геокультурного пространства.

2. Апробация предложенных в исследовании методик позволила выявить, что национально-территориальное размежевание в Центральноазиатском регионе, проведенное в 1920–1930-е гг., не только закрепило внешние границы этнических ядер народов, признанных титульными в созданных в этот период советских республиках, но и задало тренд на укрепление этих ядер в перспективе, т.к. в

последующем преобладал рост концентрации данных народов в пределах определенных в ходе размежевания республиканских границ.

3. Анализ динамики геоэтнокультурного пространства Центральной Азии с конца XIX в. по настоящее время показал, что переход к росту этнической однородности региона в пользу титульных народов центральноазиатских республик обозначился задолго до распада СССР, а именно, сразу после переписи 1959 г., и далее данный процесс шел с ускорением, став наиболее ощутимым в постсоветский период. Причем первые признаки данного перехода проявились в сельской местности южной части Центральной Азии уже с конца 1930-х гг.

4. На протяжении большей части периода исследования специфику геоэтнокультурного пространства Центральной Азии определял существенный культурный контраст между городскими поселениями и сельской местностью. В дореволюционный период этот контраст проявлялся в различии хозяйственно-бытовой культуры горожан и жителей окружающих территорий (оседлого земледельческого и кочевого населения). После национально-территориального размежевания и вплоть до распада СССР в городских поселениях региона преобладало нетитульное население. Русские на протяжении длительного периода составляли большинство в населении столиц республик и многих других городов Центральной Азии (особенно на севере региона). В позднесоветское время началась перестройка этнической структуры городского населения региона в пользу титульных народов республик, фактически полностью завершившаяся в постсоветский период.

Основное содержание работы

Глава 1. Теоретические основы изучения геоэтнокультурного пространства

1.1 Геоэтнокультурное пространство как объект культурной географии

Этнокультурное пространство выступает в качестве отдельного понятия в нескольких концепциях отечественной культурной географии, таких как концепции культурных ландшафтов, геоэтнокультурных систем и геокультурного пространства. В исследовании культурных ландшафтов часто выделяют этнокультурный подход, в фокусе которого находится изучение этнокультурных ландшафтов, являющихся результатом пространственного выражения культуры различных этнических групп. Данный подход имеет некоторые параллели с концепцией геоэтнокультурных систем (ГЭКС), авторами которой являются С.Я. Суций и А.Г. Дружинин, изложившие основные положения своей концепции в монографии «Очерки географии русской культуры».

В работах разных авторов, опирающихся на концепцию ГЭКС, в т.ч. и при изучении этнической географии Центральноазиатского региона по итогам разных переписей населения и в межпереписные интервалы, достаточно часто можно встретить термин «этнокультурное пространство», под которым понимается совокупность национальных ГЭКС в пределах региона исследования. Но в полной мере данное понятие стало использоваться благодаря развитию в отечественной культурной географии концепции геокультурного пространства.

Одной из наиболее важных характеристик геокультурного пространства является его многослойность, вследствие чего геокультурное пространство обладает сложной компонентной структурой. При этом понятие «этнокультурное пространство» используется для обозначения совокупности трех важнейших слоев геокультурного пространства: этнического, конфессионального и лингвистического. В качестве основного из слоев этнокультурного пространства выступает этнический слой. В большей мере с этническим слоем этнокультурного пространства связан лингвистический слой, т.к. язык является одним из важнейших этнодифференцирующих признаков. Родной язык часто, но не всегда, является основанием для индивидуальной этнической самоидентификации.

Также нужно отметить тесную взаимосвязь между этническим и конфессиональным слоями этнокультурного пространства, которая нашла отражение в методике, позволяющей определить «потенциальную» конфессиональную структуру населения исходя из традиционной религиозной принадлежности этносов, проживающих на конкретной территории, что особенно актуально в условиях отсутствия статистики по вероисповеданию населения в пределах Центральноазиатского региона на протяжении всего советского периода и в большинстве стран региона исследования в постсоветский период.

1.2 Элементы территориальной структуры геоэтнокультурного пространства

Подход к выделению элементов территориальной структуры геоэтнокультурных систем, разработанный в рамках соответствующей концепции, в настоящее время требует заметной корректировки. Так, методика определения элементов территориальной структуры ГЭКС, формируемых титульными народами стран ближнего зарубежья, строится исходя из их взаимодействия с русским геопространством. Однако ныне русское геопространство сохраняет значительное присутствие в пределах Центральной Азии только на территории Казахстана. Вместе с тем, в данном исследовании предлагается перейти полностью к центр-периферийной модели при определении элементов территориальной структуры национальных геопространств (под которыми понимаются геопространства титульных этносов республик Центральной Азии). Поэтому в их территориальной структуре не выделяются этноконтактные зоны, но последние являются важнейшим структурным элементом всего геоэтнокультурного пространства региона, представляющего собой результат наложения составляющих его этнических геопространств.

В данном исследовании в качестве элементов территориальной структуры русского геопространства и национальных геопространств в Центральной Азии предложено рассматривать: 1) внутреннее этническое ядро; 2) срединный пояс ядра; 3) внешний пояс ядра; 4) ближняя периферия; 5) дальняя периферия; 6) крайняя периферия и 7) этнокультурное поле. Используемое в рамках концепции ГЭКС разделение этнического ядра по степени выраженности на ярко, средне и слабо выраженное заменено на выделение внутреннего ядра, а также двух ядерных поясов (срединного и внешнего), по сути составляющих внешнее ядро. Вместе с тем, к двум широко используемым в социально-экономической

географии элементам периферии (ближней, или полупериферии, и дальней), добавлен третий элемент — крайняя периферия (рис. 1).

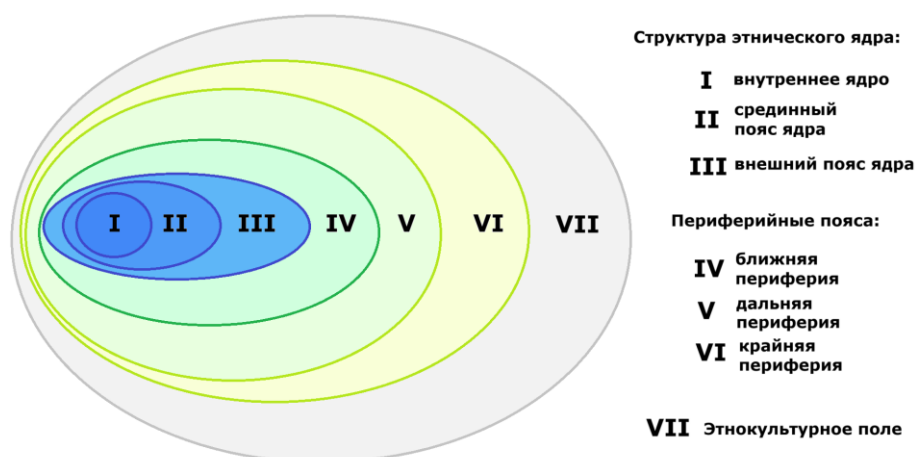


Рисунок 1 – Элементы территориальной структуры этнических геопространств

В отличие от концепции геоттнокультурных систем, где в территориальной структуре ГЭКС выделяются как периферийные пояса, так и этноконттактные зоны (ЭКЗ), в территориальной структуре национальных геопространств рассматриваются только три периферийных пояса, но без ЭКЗ, что позволяет сконцентрировать внимание на выделении окраинных элементов геопространств титульных этносов Центральноазиатского региона вне зависимости от контакта с иными этническими системами.

Если в концепции ГЭКС все этническое пространство постсоветских стран рассматривалось сквозь призму взаимодействия Русской геоттнокультурной системы с национальными ГЭКС, то в нашем исследовании изучена как территориальная структура геопространств отдельных этносов, так и в целом геоттнокультурное пространство Центральноазиатского региона, включающее совокупность взаимодействующих между собой национальных геопространств. Во втором случае больше внимания уделяется зонам контакта между национальными геопространствами региона, причем между всеми, а не только с русским геопространством.

1.3 Методы изучения геоттнокультурного пространства

В концепции геоттнокультурных систем в качестве основных показателей для выделения элементов Русской и национальных ГЭКС первоначально выступала доля (удельный вес) русского населения и титульных народов республик и других национальных автономий. В дальнейшем, для определения степени выраженности этноконттактных зон стал применяться индекс этнической мозаичности (ИЭМ). Однако в данном исследовании используется индекс, противоположный ИЭМ, который называется индексом этнической однородности (ИЭО) и рассчитывается по формуле:

$$\text{ИЭО} = \sum (\pi_i)^2,$$

где π_i – доля представителей i -й национальности в населении региона.

Причина использования показателя, противоположного ИЭМ, связана с той задачей, которую выполняет ИЭО в исследовании – оценка степени

однородности геоэтнокультурного пространства. Так, картографирование ИЭО позволяет увидеть, в первую очередь, выделенные более интенсивной окраской ядра национальных геопространств, т.е. более однородные в этническом плане территории. А использование ИЭМ по этой же причине более удобно для выделения и оценки степени выраженности этноконтрастных зон, находящихся на стыках национальных геопространств.

Еще одним показателем, имеющим вспомогательное значение при выделении элементов территориальной структуры национальных геопространств, является коэффициент этнической концентрации, который используется для анализа особенностей расселения конкретных народов (этнических групп) в пределах определенных территорий. Коэффициент этнической концентрации (КЭК) рассчитывается по формуле:

$$\text{КЭК} = Ni / N * 100 \%,$$

где Ni – численность представителей определенного этноса в конкретной административно-территориальной единице; N – общая численность представителей данного этноса в пределах всего региона исследования.

Отнесение административно-территориальных единиц к тем или иным элементам территориальной структуры русского геопространства и национальных геопространств в Центральноазиатском регионе следует четырем основным критериям, три из которых являются количественными: 1) доля (удельный вес) рассматриваемого этноса в населении административно-территориальных единиц; 2) величина индекса этнической однородности; 3) коэффициент этнической концентрации, рассчитанный на уровне административно-территориальных единиц для русских и титульных народов республик Центральной Азии; 4) выделение, по возможности, всех шести основных элементов территориальной структуры национальных геопространств по итогам всех рассматриваемых переписей населения.

Методика выделения элементов территориальной структуры геоэтнокультурного пространства включает две последовательные процедуры. Первая процедура состоит в выделении элементов территориальной структуры русского геопространства и национальных геопространств в пределах Центральной Азии. Данная процедура осуществляется по обозначенным выше критериям. Вторая процедура состоит в выделении элементов территориальной структуры геоэтнокультурного пространства региона исследования. В качестве таковых элементов выступают: 1) моноэтнические ядра русского и национальных геопространств; 2) относительно этнически однородные части ядер (включающие срединные и внешние ядерные пояса) национальных геопространств; 3) ярко выраженные зоны контакта национальных геопространств (разных типов в зависимости от участвующих в контактах этносов).

Глава 2. Изменение этнической структуры населения региона с конца XIX века по начало 2020-х годов

С Первой всеобщей переписи Российской империи 1897 г. и до начала 2020-х гг., когда был проведен последний раунд национальных переписей населения Центральной Азии, по имеющейся статистике численность населения в регионе выросла примерно в 10 раз – с 7,7 до 77,4 млн чел. (рис. 2).

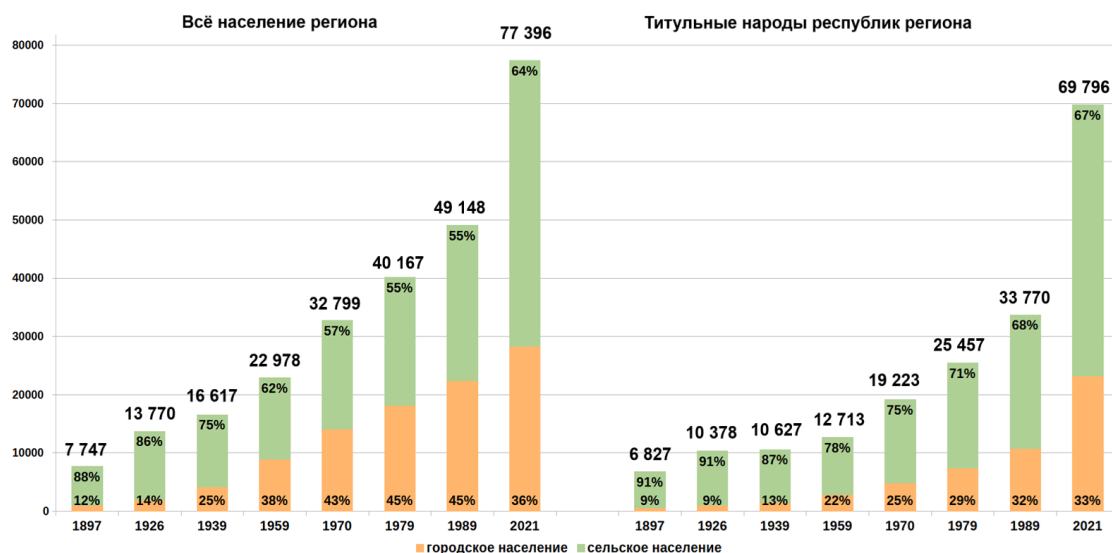


Рисунок 2 – Динамика численности всего населения Центральной Азии и титульного населения республик региона с 1897 по 2020/2022 гг., тыс.чел.

Но нужно отметить, что реальная численность населения Центральной Азии в конце XIX в. была несколько больше, т.к. перепись населения 1897 г. не охватывала население Хивинского ханства и Бухарского эмирата, находящихся под протекторатом Российской империи. Реальная численность населения региона в конце XIX в. может быть оценена в интервале от 9 до 10 млн чел., т.е. численность населения региона за прошедшее время выросла примерно в 8 раз. Неучет населения Хивинского ханства и Бухарского эмирата сказался и на занижении численности нескольких народов, которые ныне являются титульными в Туркменистане, Узбекистане и Таджикистане. Согласно итогам переписей населения с 1897 г. по 2020-е гг. численность титульных народов республик Центральной Азии росла немного быстрее, чем всего региона.

Наиболее динамичный рост численности нетитульных народов республик наблюдается в советский период, особенно до 1970-х гг., когда численность данной категории населения выросла в 4 раза, а в позднесоветский период – всего в 1,13 раза (рис. 3). В постсоветский период численность нетитульных народов региона сократилась в 2 раза. Численность русских в Центральноазиатском регионе увеличивалась вплоть до распада СССР, но темпы этого роста, как и всего нетитульного населения, замедлились уже в 1970-е гг. С 1926 по 1970 гг. численность русских в регионе выросла почти в 5 раз, а с 1970 по 1989 гг. – всего в 1,12 раза. Но в постсоветский период численность русских в регионе уменьшилась в 2,3 раза, т.е. сокращение численности русских происходило быстрее, чем всего нетитульного населения Центральноазиатского региона.

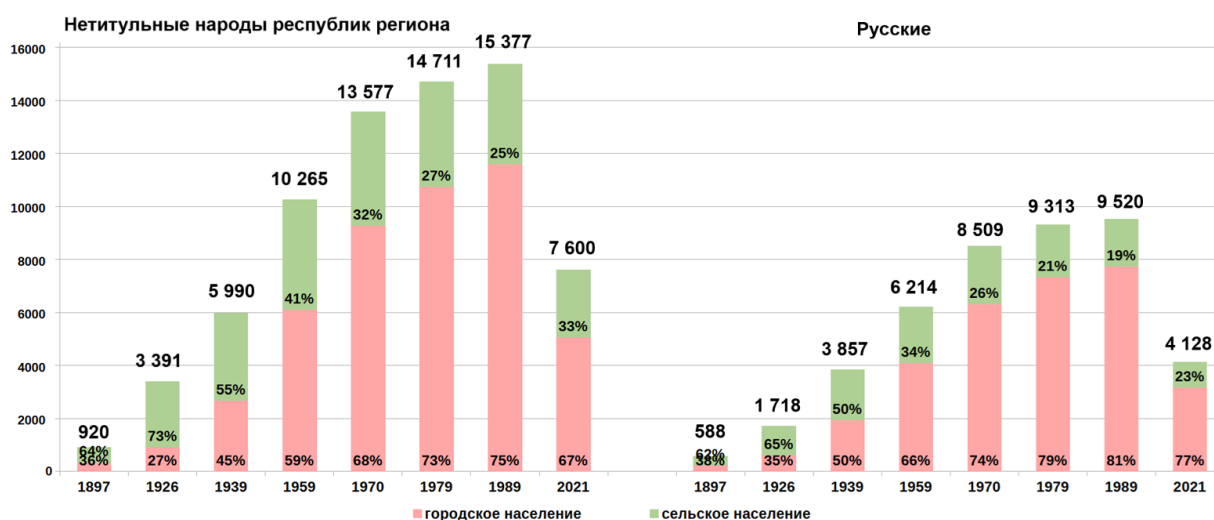


Рисунок 3 – Динамика численности нетитульных народов Центральноазиатского региона и русского населения с 1897 по 2020/2022 гг., тыс. чел.

Также нужно отметить более высокий уровень урбанизированности русского населения по сравнению с другими нетитульными народами региона. В 1926 г. доля городского населения среди русских составляла 35 %, в 1939 г. она достигла уже половины, а к 1989 г. выросла до 82 %, и немного снизилась только к 20-м гг. XXI в. (до 77 %). Последнее свидетельствует о более интенсивном оттоке русских в постсоветский период из городских поселений Центральной Азии по сравнению с сельскими.

Временной интервал между Первой всеобщей переписью населения Российской империи 1897 г. и раундом национальных переписей населения в начале 2020-х гг. четко разделяется на два периода по динамике этнической структуры населения Центральноазиатского региона. В качестве рубежа этих периодов выступает перепись 1959 г., на которую пришлась максимальная доля русского населения (27 %) и нетитульных народов региона в целом (45 %). До 1959 г. уменьшался удельный вес титульных народов республик региона, после чего тренд сменился на противоположный, который лишь стал более очевидным в постсоветский период.

На протяжении всего периода исследования заметно менялась этническая структура городского и сельского населения региона. В городских поселениях в дореволюционный период почти половину жителей составляли узбеки и сарты, а русские (великороссы) – около четверти населения (рис. 4). Затем в городах стала расти доля русских и других нетитульных народов. Доля русских в городских поселениях достигла максимума в 1939 г. (47 %). Но в сумме нетитульное население уже в 1926 г. приблизилось к половине городских жителей, и достигло максимума в 1959 г. (69 %). А вот в постсоветский период в городских поселениях Центральноазиатского региона произошла уже почти полная замена нетитульного населения на титульное. В целом рост удельного веса титульных народов в городском населении региона начался с 1959 г., но до конца советского периода он был небольшим. В постсоветское время урбанизация ускорилась, особенно среди казахов и туркмен, в меньшей степени – среди таджиков и киргизов.

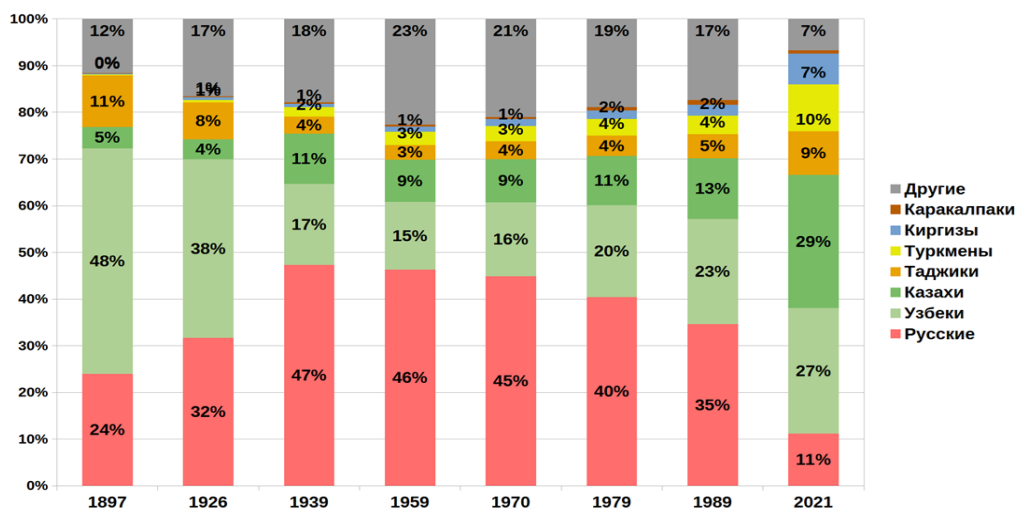


Рисунок 4 – Изменение этнической структуры городского населения Центральноазиатского региона между переписями 1897 и 2020/2022 гг.

Совсем иной на протяжении всего периода исследования была этническая структура сельского населения региона. Среди сельских жителей доля нетитульного населения достигла максимума в 1959 г. (29 %). В 2021 г. в сельской местности удельный вес нетитульных народов сократился до 5 % (2 % – русские), что даже ниже, чем в 1897 г. (рис. 5).

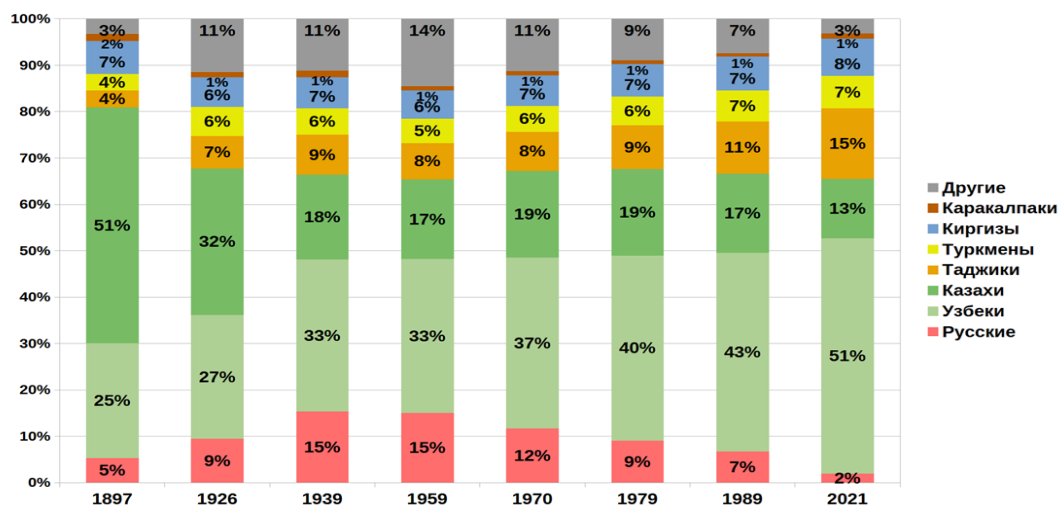


Рисунок 5 – Изменение этнической структуры сельского населения Центральноазиатского региона между переписями 1897 и 2020/2022 гг.

Общей закономерностью динамики индекса этнической однородности с 1926 г. по начало 2020-х гг., как в пределах региона исследования, так и отдельно в республиках Центральной Азии, является снижение показателя до 1939 г., затем некоторая стабилизация ИЭО (с заметной тенденцией к росту) вплоть до конца советского периода (последней советской переписи населения 1989 г.) и резкое увеличение индекса этнической однородности в постсоветское время (рис. 7). Но нужно учесть, что в пределах Центральноазиатского региона в период исследования достаточно многочисленными были шесть этносов, пять из которых являются титульными народами республик (шестой многочисленный этнос – русские), и изменение величины ИЭО в пределах всего региона в большей мере

связана с динамикой численности и соотношением удельного веса трех наиболее крупных из этих этносов – узбеков, казахов и русских (которых в постсоветский период заменили таджики).

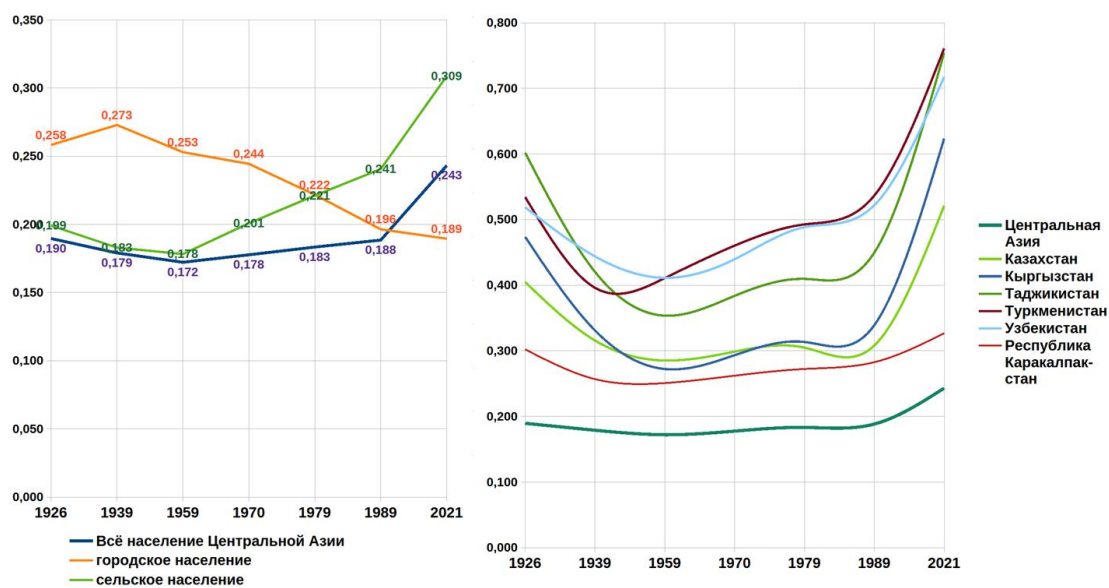


Рисунок 6 – Динамика индекса этнической однородности в пределах Центральной Азии (все население, городское и сельское население) и по республикам региона с 1926 г. по начало 2020-х гг.

Глава 3. Геоэтнокультурное пространство Центральной Азии до и после национально-территориального размежевания 1920–1930-х гг.

Вплоть до проведения Первой всеобщей переписи населения Российской империи 1897 г. этническую ситуацию на территории Центральной Азии можно обрисовать только на основе результатов этнографических исследований. В то время определение этнической принадлежности осуществлялась по косвенным признакам: вероисповеданию, сословиям, хозяйственной деятельности, территории проживания и по родовому делению. Так, например, существовала проблема этнического разграничения кара-киргизов и киргиз-кайсаков, а также таджиков и узбеков (оба народа хорошо владели как персидским, так и узбекским языками, и имели сходства в ведении хозяйственной деятельности).

Почти половину населения региона в 1897 г. составляли киргиз-кайсаки, подавляющая часть которых была затем причислена к казахам. Однако киргиз-кайсаки, проживающие в двух уездах Семиреченской области (в пределах современной территории Кыргызстана), в последующем были объединены с кара-киргизами и названы киргизами. Поэтому численность киргиз-кайсаков, затем получивших название «казахи», оценивается в 3,5 млн чел. (45,3 % населения региона). Кара-киргизов в 1897 г. было зафиксировано 200 тыс. чел., но численность всех киргизов (вместе с юго-восточной частью киргиз-кайсаков) оценивается в 481,5 тыс. (6,2 % населения региона).

Особо следует отметить проблему сартов. Данным этнонимом обозначали народ, переходный между таджиками и узбеками. Причем первоначально сартов относили скорее к таджикам, нежели к узбекам. Во времена Российской империи этот народ являлся довольно крупным, имеющим развитые культуру и

экономические связи. Только к концу XIX в. данный этноним начал выходить из оборота и полностью исчез в советское время. Сарты были вторыми в регионе по численности в 1897 г. (около 1 млн, или 12,5 % населения), но в последующем они были приписаны к узбекам. Собственно узбеки тогда составляли 9,4 % населения региона. Также к узбекам в дальнейшем были причислены и многие другие тюркоязычные племена. В сумме все «узбеки» тогда составляли 2,1 млн, или 27,5 % населения региона.

Также к будущим титульным народам республик региона относятся туркмены, численность которых в 1897 г. составляла 250 тыс. (3,2 %), и таджики – 350 тыс. (4,5 %). Численность кара-калпаков составляла 104 тыс. (1,35 %). Но нужно отметить, что реальная численность будущих титульных народов региона, особенно узбеков, туркменов и таджиков была намного больше, т.к. их значительная часть проживала на территории Хивинского ханства и Бухарского эмирата, не охваченных переписью населения 1897 г. С учетом этого, например, численность «узбеков» (т.е. этнических групп, которые затем были обозначены данным этнонимом) можно оценить примерно на уровне «казахов».

Численность великороссов в 1897 г. составляла 588 тыс. чел., или 8 % населения региона, однако реально, с учетом подданных Хивинского ханства и Бухарского эмирата, их доля в населении Центральной Азии была заметно меньше, примерно на уровне 6–6,5 %.

Анализ распределения населения по вероисповеданию в соответствии с итогами Первой всеобщей переписи населения Российской империи 1897 г. позволяет проследить в регионе культурные различия более высокого уровня – надэтнического (или метаэтнического). Культурный контраст в Центральной Азии в конце XIX в. имел не сколько географическое измерение, а проходил по линии «города – остальная территория». В городских поселениях в северной части региона преобладало преимущественно православное население (в т.ч. русские), а на окружающей территории – кочевые племена, исповедующие ислам. В южной части региона культурный контраст между городскими поселениями и окружающей сельской местностью был не такой очевидный, т.к. и в городах, и на селе преобладало коренное мусульманское население. Однако, культурный контраст между городами и селом и там тоже наблюдался, но был выражен в иной плоскости, даже не сколько этнически, а больше в форме хозяйственно-бытовой культуры – городской персидской культуры (сарты и значительная часть таджиков) и кочевой или оседлой земледельческой культуры (узбеки и др. тюркоязычные народы и племена).

В период между переписями населения 1897 и 1926 гг. произошло заметное снижение этнической однородности почти на всей территории Центральноазиатского региона. Причем данное изменение коснулось территории всех созданных в 1924–1926 гг. республик, хотя нужно отметить, что для двух республик (Узбекской ССР и входящей в нее Таджикской АССР) проверить отмеченный тренд невозможно, т.к. их значительная часть в 1897 г. входила в состав Бухарского эмирата и Хивинского ханства, где перепись не проводилась.

В период между переписями 1926 и 1939 гг. в регионе почти повсеместно продолжалось падение индекса этнической однородности. К 1939 г. сохранились

лишь небольшие островки относительно этнически однородных территорий близ южной границы Центральной Азии (в Киргизии, Таджикистане и Туркмении). Подавляющую часть территории Центральной Азии в 1939 г. можно отнести к ярко выраженным этноконтактным зонам. Таким образом, Центральная Азия к 1939 г. превратилась в полной мере в полиэтничный регион.

Глава 4. Динамика территориальной структуры геоэтнокультурного пространства региона с 1939 года до 2020-х годов

На период с 1939 и 1959 гг., на который пришлось прибытие в Центральную Азию значительных масс населения из европейской части СССР, как в результате депортации ряда народов, так и эвакуации в годы Великой Отечественной войны, а затем трудовой миграции на освоение целины (с 1954 г.), население региона выросло на 38,3 %, при этом численность нетитульных народов увеличилась на 71,4 %, а русского населения – на 61,1 %.

Опираясь на совокупность признаков, включая, в первую очередь, удельный вес русских и их концентрацию в административно-территориальных образованиях региона, были выделены элементы территориальной структуры русского геопространства по итогам переписей населения 1939, 1959, 1989 и 2021 гг. В 1939 г. часть ядра русского геопространства, а точнее, внешнего пояса ядра, распространялась за пределы России, охватывая Восточно-Казахстанскую Северо-Казахстанскую области, а также точечно – столицы Казахстана, Киргизии, Туркмении и Таджикистана (рис. 7).

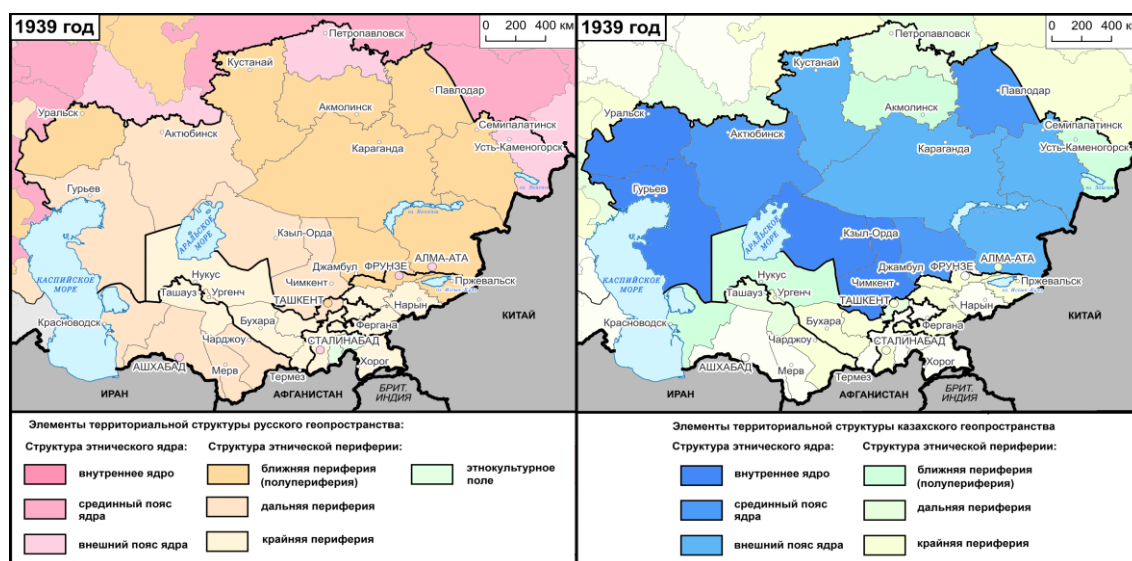


Рисунок 7 – Элементы территориальной структуры геопространств русских и казахов по итогам переписи населения 1939 г.

Большинство областей в северной и восточной частях Казахстана, а также Западно-Казахстанская область, Фрунзенская область в Киргизии и столица Узбекистана в 1939 г. отнесены к ближней периферии русского геопространства. В дальнюю периферию русского геопространства включены все остальные области Казахстана, большая часть административно-территориальных единиц Туркмении и Ташкентская область Узбекистана. Почти все оставшиеся территории республик Центральной Азии, за исключением Гармской и Кулябской

областей Таджикистана (отнесенных к этнокультурному полю русского геопространства), причислены к крайней периферии русского геопространства.

Численность титульных народов Центральной Азии с 1939 по 1959 гг. выросла примерно в два раза меньше, чем все население региона, и суммарная доля титульных народов республик региона сократилась с 64 до 55 %. Приростом ниже среднего уровня среди титульных народов региона характеризовались казахи. В соответствии с представленной выше методикой были выделены элементы территориальной структуры казахского геопространства на 1939 г. (см. рис. 7), 1959, 1989 и 2021 гг. Наиболее заметным изменением территориальной структуры казахского геопространства между 1939 и 1959 гг. стало выпадение из его ядерных поясов (срединного и внешнего) Кустанайской, Карагандинской и Павлодарской областей Казахстана. В качестве основных причин данного изменения следует назвать значительный миграционный приток населения из разных уголков СССР в Казахстан, направленный на освоение целины на его севере и индустриализацию внутренних районов республики.

В период между переписями населения 1959 и 1989 гг. произошел более значительный, на фоне предыдущего периода, демографический рост коренных народов Центральной Азии, а также выросла урбанизированность титульных народов республик региона. На этом фоне замедлился миграционный приток нетитульного (в. т.ч. русского) населения. Доля русских среди всего населения Центральной Азии упала с 27 до 19 %.

Уменьшение доли русских в регионе происходило на фоне роста их концентрации в Центральной Азии (данный показатель рассчитан от всего населения Российско-Центральноазиатского региона). Хотя это и объясняется в большей мере обострением демографической ситуации в самой России, но свидетельствует также и о том, что в позднесоветский период сохранялся достаточно значительный миграционный поток в республики Центральной Азии, причем даже на фоне демографического «оскудения» самой России, просто он уже не мог соперничать с демографическим ростом коренных народов Центральноазиатского региона. Однако, произошедшие изменения в расселении русских на территории Центральной Азии пока не очень сильно отразились на территориальной структуре русского геопространства в регионе.

Тем не менее, нужно обратить внимание на сужение периферийных поясов русского геопространства в южной части Центральной Азии, вплоть до перехода части территорий в этнокультурное поле, которые появились в Узбекистане (включая Каракалпакию и Ферганскую долину), в Туркмении и Таджикистане. Во-вторых, произошло сужение полупериферийного пояса русского геопространства в Казахстане. Так, данный статус утратили Уральская, Джамбульская и Алма-Атинская области, причисленные в 1989 г. к дальней периферии русского геопространства. На этом фоне в северной части Казахстана произошли положительные изменения в пользу казахского геопространства. В результате появились основания для включения Семипалатинской области в срединный пояс ядра казахского геопространства, а Джекказганской области – во внешний пояс ядра. Также был повышен статус еще четырех северных областей Казахстана – до уровня ближней периферии казахского геопространства (рис. 8).

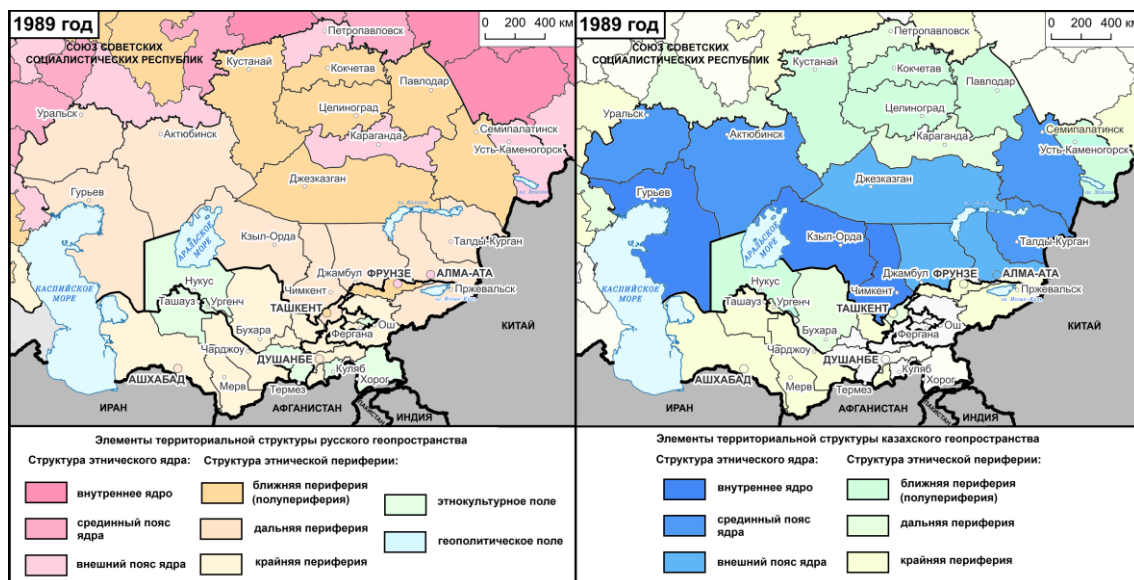


Рисунок 8 – Элементы территориальной структуры геопространств русских и казахов в Центральноазиатском регионе по итогам переписи населения 1989 г.

Что касается других национальных геопространств региона, то они претерпели лишь небольшие изменения, в первую очередь, связанные с ростом удельного веса титульных этносов в населении столиц. Последнее дало основание для включения столиц в состав ядер в территориальной структуре таджикского, киргизского и туркменского геопространств.

Но если рассматривать метаэтнический уровень этнокультурного взаимодействия (между коренными и некоренными народами региона), то в позднесоветский период следует говорить об уже явном тренде на рост метаэтнической однородности территории Центральной Азии в пользу коренных народов. Причем данный процесс происходил уже не только среди сельского, но и городского населения региона. Если в период с 1939 по 1959 гг. данное явление характеризовало преимущественно сельское население (и лишь частично городское) в южной части региона, то уже в период с 1959 по 1970 гг. произошел очевидный перелом, когда данный процесс охватил почти полностью весь регион, за исключением городского населения ряда областей на северо-востоке Казахстана. А в период с 1970 по 1989 гг. на юго-востоке Центральной Азии произошло формирование крупного массива однородных в метаэтническом плане территорий. С другой стороны, в конце советского периода пока еще оставалось несколько областей на севере Казахстана, в населении которых сохранялся перевес в пользу некоренного населения, хотя и здесь четко обозначился тренд на снижение доли нетитульных народов.

За постсоветский период численность населения региона выросла более чем в полтора раза. Этот рост был достигнут исключительно за счет титульных народов республик, в то время как численность нетитульного населения уменьшилась примерно вдвое. Доля русских в населении региона уменьшилась с 19 до 5 %. Также нужно отметить снижение урбанизированности русского населения, что свидетельствует о более интенсивном миграционном оттоке русских именно из городских поселений региона.

Наибольший миграционный отток русских в период с 1989 г. по начало 2020-х гг. происходил из Казахстана, где в позднесоветское время сохранялась наиболее многочисленная группа русских в Центральной Азии. Но еще более значительное падение удельного веса русских произошло в населении всех других республик региона. А в Казахстане, где еще в 1989 г. в столице и трех областях доля русских превышала 50 % (и был перевес над казахским населением еще в четырех областях), к 2021 г. сохранилась только одна область (Северо-Казахстанская) с перевесом русского населения. При этом южная часть региона почти полностью лишилась русского населения, относительно повышенная концентрация последних сохранилась только в нескольких областях в северной и восточной частях Казахстана. Если в 1989 г. еще можно было наблюдать «выплески» ядра (в виде внешнего пояса ядра) русского геопространства на севере Казахстана, то к началу 2020-х гг. на севере этой республики сохранились только ближняя и дальняя периферия русского геопространства.

Большинство территорий в южной части региона стали относиться к этнокультурному и геополитическому полям русского геопространства (в выделении последнего еще не было необходимости в 1989 г., а сейчас оно охватывает почти полностью Таджикистан, Туркменистан и часть Узбекистана и Кыргызстана). Исключение составляют столица Узбекистана и север Кыргызстана, пока еще сохраняющие статус дальней периферии русского геопространства (рис. 9).

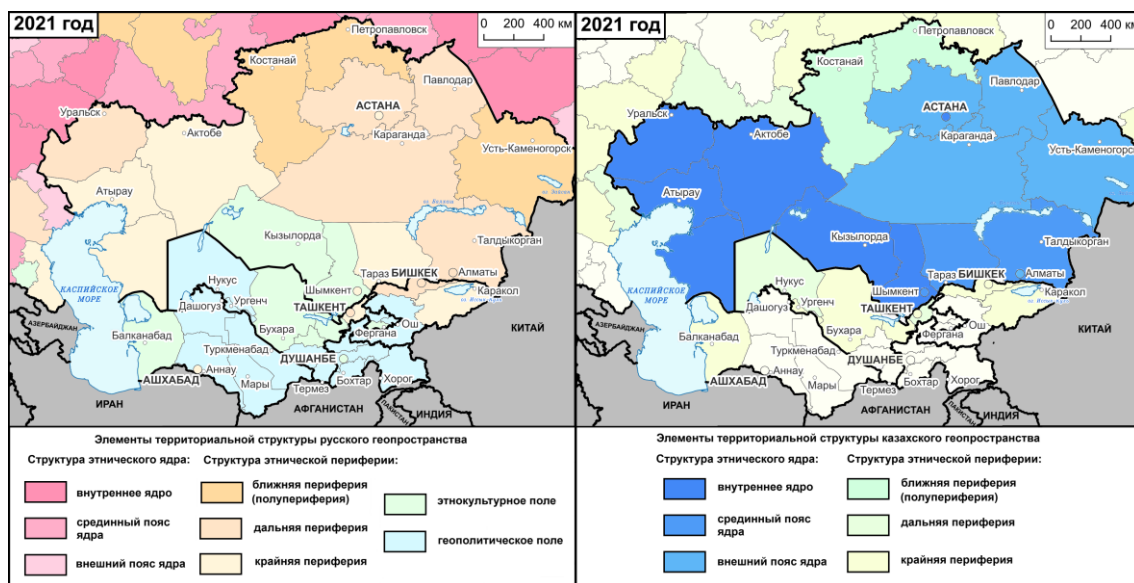


Рисунок 9 – Элементы территориальной структуры геопространств русских и казахов в Центральной Азии по итогам переписей населения начала 2020-х гг.

В результате двукратного роста численности титульных народов республик Центральной Азии в постсоветский период их доля во всем населении региона увеличилась до 91 %, т.е. можно говорить, что регион фактически достиг однородности в метаэтническом плане. При этом в городском населении региона удельный вес коренных народов увеличился с 48 до 82 %, в сельском населении региона доля представителей титульных этносов достигла 95 %, т.е. сельская местность в метаэтнокультурном отношении в полной мере стала однородной.

В значительном росте численности казахов с 1989 г. по 2020-е гг. заметную роль сыграло возвращение казахов-репатриантов из Китая, Монголии и других стран. Первоначально их называли «оралманами» («возвращенцами»), а в последующем – «кандасами» («однокровками»). В этот период произошел «скачок» урбанизированности казахов – с 39 до 56 %. Доля казахов в своей республике выросла с 39,7 до 70,4 %, причем в трех областях (на западе и юге Казахстана) превысила 90 %. Особо нужно отметить рост удельного веса казахов в населении новой столицы Казахстана – г. Астана, приблизившейся к статусу моноэтнической (с долей казахов 82,3 % в 2025 г.). На территории Казахстана произошло смещение центра концентрации казахов с юго-запада на юго-восток республики с «выплеском» на ее севере – в г. Астана.

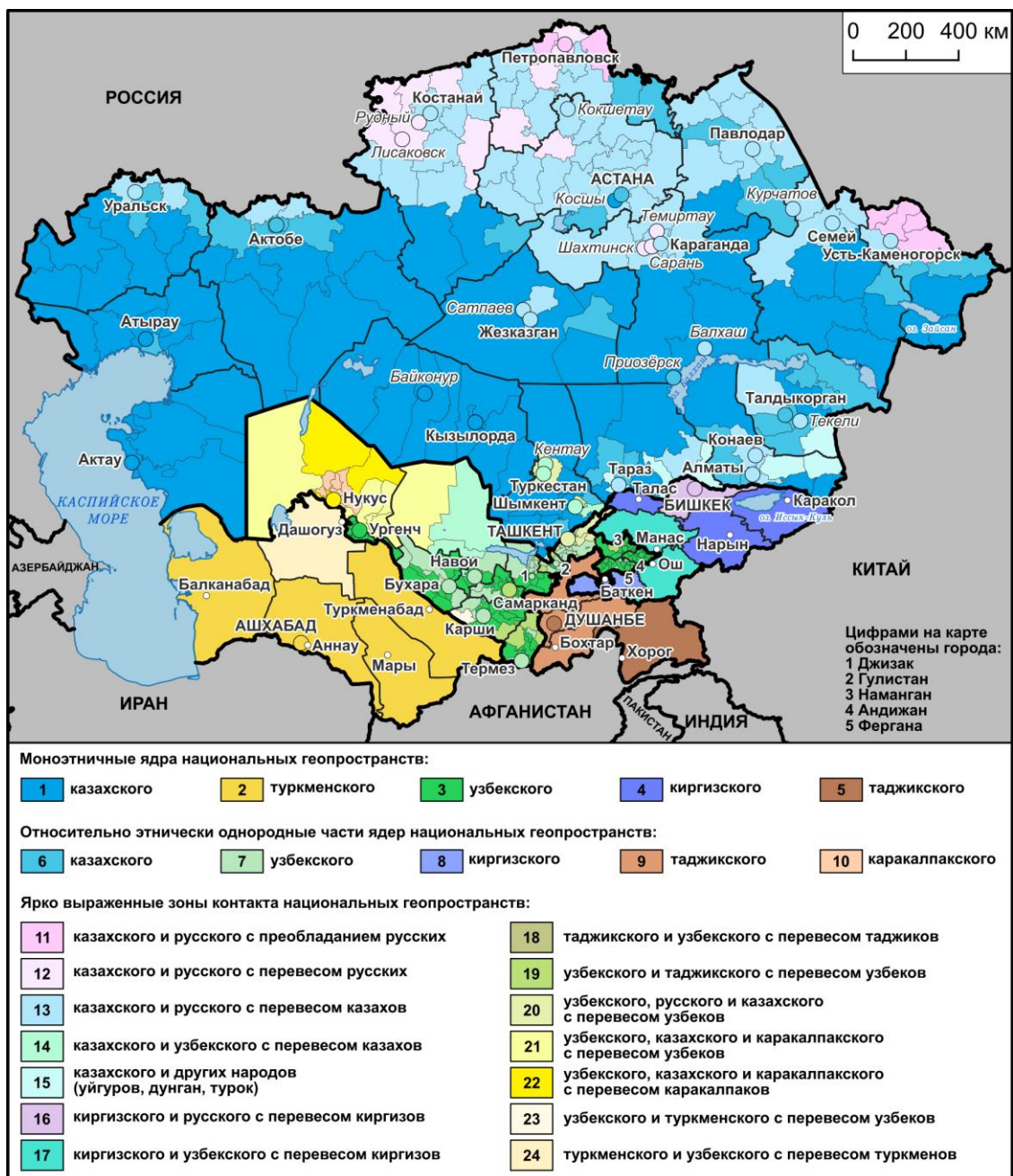


Рисунок 10 – Элементы территориальной структуры геотноткультурного пространства Центральноазиатского региона в начале 2020-х гг.

Также произошло уплотнение ядра узбекского геопространства на территории Узбекистана, вне которого осталась только Республика Каракалпакстан. Наиболее значительным изменением в территориальной структуре таджикского и киргизского геопространств в постсоветский период можно считать включение столиц республик во внутренние ядра национальных геопространств. Так, в населении г. Душанбе доля титульного этноса к началу 2020-х гг. выросла до 90 %, а в населении г. Бишкек – до 75 %. Территориальная структура туркменского геопространства в постсоветское время была достаточно стабильной, тем не менее, также можно обратить внимание на включение столицы Туркменистана во внутреннее ядро национального геопространства.

За постсоветский период значительно повысилась этническая однородность территории всех республик Центральной Азии. Если в 1989 г. большую часть территории региона, особенно в его северной части, занимали ярко выраженные и наиболее ярко выраженные этноконттактные зоны, то в настоящее время данные категории этноконттактных зон образуют намного меньший по размерам массив на севере и востоке Казахстана, севере и западе Кыргызстана с прилегающей столичной областью Узбекистана.

Таким образом, в территориальной структуре геоэтнокультурного пространства Центральной Азии в постсоветский период произошли следующие наиболее значимые изменения: 1) укрепились ядра национальных геопространств; 2) произошло сильное сужение этнических геопространств, образуемых некоренным населением региона; 3) русское геопространство перестало влиять на формирование специфики геоэтнокультурного пространства на большей части территории региона; 4) началось растворение контактных зон между национальными геопространствами региона, этнические границы стали приобретать барьерный характер.

На рисунке 11 отображены элементы территориальной структуры мусульманского геопространства Центральноазиатского региона (по аналогии с выделением элементов территориальной структуры этнических геопространств). Наиболее значимые культурные различия в Центральной Азии в настоящее время характеризуют группы народов, исповедующих ислам и христианство, при явном доминировании первых. Однако, конфессиональный состав населения в постсоветской Центральной Азии фиксировался только в национальных переписях, проведенных в Казахстане в 2009 и 2021 гг. Анализ итогов этих переписей позволил проследить связь между этническим и конфессиональным составом населения, благодаря чему можно воспользоваться методикой определения потенциальной конфессиональной структуры населения исходя из традиционной религиозной принадлежности этносов.

На начало 2020-х гг. почти всю территорию Центральноазиатского региона можно было включить в состав ядра мусульманского геопространства, лишь на северной окраине региона были представлены небольшие участки, входящие в состав его периферии. При этом примерно половину региона, а точнее, полностью его юго-западную часть, охватывало внутреннее ядро мусульманского геопространства. Срединный и внешний пояса ядра были представлены только на территории Казахстана и Кыргызстана.

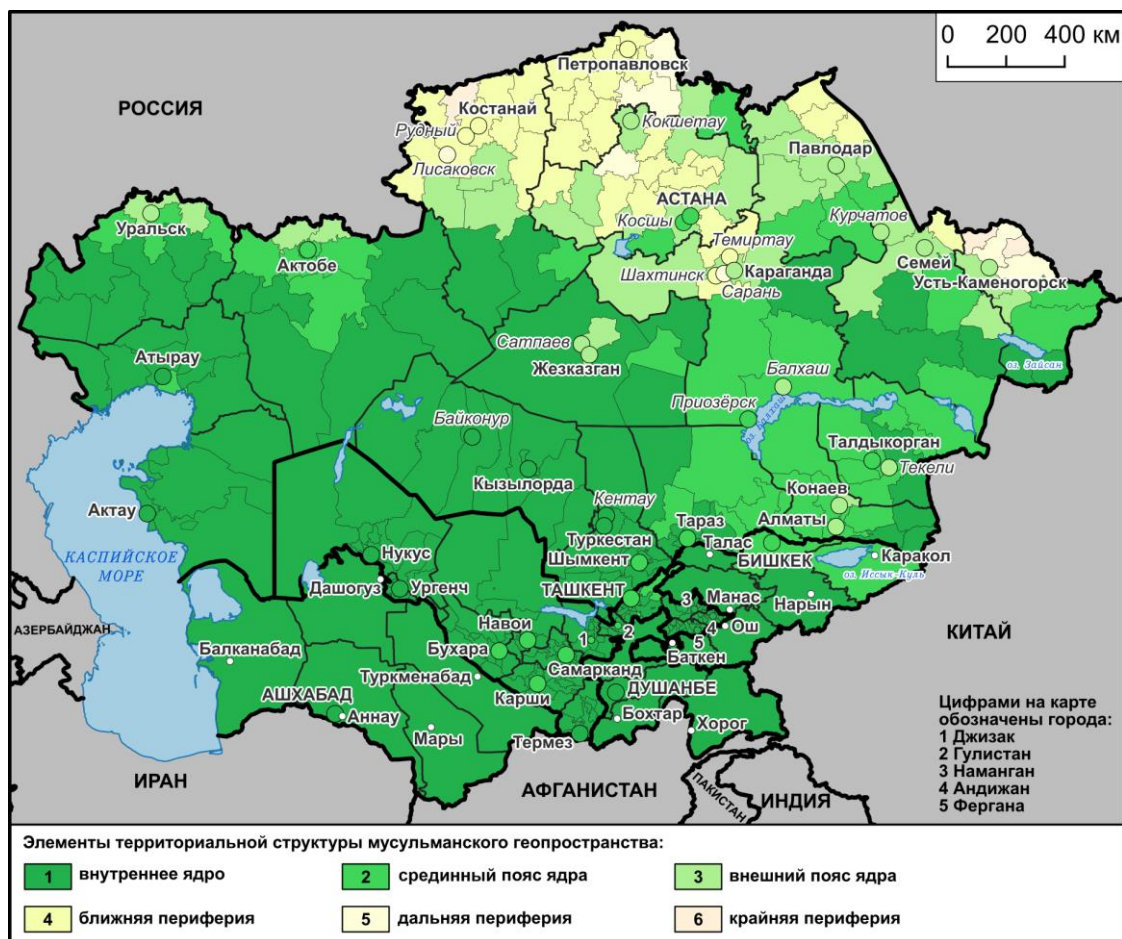


Рисунок 11 – Элементы территориальной структуры мусульманского геопространства в Центральноазиатском регионе на основе этнической статистики по итогам национальных переписей населения 2020/2022 гг.

ВЫВОДЫ

1. Подход к выделению элементов территориальной структуры геоэтнокультурных систем, разработанный в рамках соответствующей концепции, требует заметной корректировки. Так, методика определения элементов территориальной структуры геоэтнокультурных систем, формируемых титульными народами стран ближнего зарубежья, строится исходя из их взаимодействия с русским геопространством. Однако в настоящее время русское геопространство сохраняет значительное присутствие в пределах Центральноазиатского региона только на территории Казахстана. Вместе с тем, предлагается перейти полностью к центр-периферийной модели при определении элементов территориальной структуры национальных геопространств (т.е. геопространств титульных этносов республик) Центральной Азии. Поэтому в их территориальной структуре не выделяются этноконттактные зоны, но последние являются важнейшим структурным элементом всего геоэтнокультурного пространства региона, представляющего собой результат наложения составляющих его этнических геопространств.

2. Существует значительное различие между динамикой уровня этнической однородности городского и сельского населения Центральной Азии. Этническая однородность сельского населения региона снижалась в первые десятилетия советской власти, и формально достигла минимума в 1959 г., после чего начался ее стабильный рост, ускорившийся в постсоветский период. Пик этнической однородности городских поселений в Центральной Азии был зафиксирован переписью 1939 г., но это было связано с тем, что тогда почти половину городского населения составляли русские, с уменьшением доли которых в последующем стала снижаться и этническая однородность городских поселений региона, достигшая в настоящее время минимума за последний столетний интервал.

3. Национально-территориальное размежевание в Центральной Азии, осуществленное в 1920–30-е гг., позволило не только закрепить внешние границы этнических ядер народов, признанных титульными (т.е. которые обрели «свои» республики), но и задать тренд на укрепление этих ядер в перспективе. Почти сразу после национально-территориального размежевания обозначилась тенденция к концентрации титульных народов на территории своих республик, которая лишь стала более заметной после распада Советского Союза. Однако сам период национально-территориального размежевания (20–30-е гг. XX в.) характеризовался наиболее интенсивным миграционным притоком в Центральную Азию нетитульного населения, что в условиях низкого естественного прироста титульных народов привело к нарастанию этнической неоднородности во всех республиках региона.

4. Несмотря на сохранение значительного миграционного притока в регион до начала 1960-х гг. (включая массовые перемещения населения в годы Великой Отечественной войны, прием депортированных народов, трудовые миграции на освоение целины и др.), первые признаки роста этнической однородности в Центральной Азии в пользу титульных народов республик проявились между переписями населения 1939 и 1959 гг., но пока они характеризовали только сельскую местность в южной части региона (в Узбекистане, Туркмении и Таджикистане), при этом аналогичные тенденции в Казахстане и Киргизии обозначились после 1959 г. В полной мере тренд к росту однородности геоэтнокультурного пространства Центральной Азии проявил себя с 1959 г., а после распада Советского Союза произошло ускорение данных процессов, вызванное как увеличением естественного прироста титульных народов республик региона, так и значительным миграционным оттоком нетитульного населения. Аналогичной была динамика территориальной структуры геоэтнокультурного пространства Центральной Азии на метаэтническом уровне (в качестве двух основных метаэтнических групп в исследовании рассмотрены коренные и некоренные народы, или же, в соответствии с конфессиональным признаком, приверженцы ислама и христианства).

СПИСОК ПУБЛИКАЦИЙ ПО ТЕМЕ ИССЛЕДОВАНИЯ

Публикации в изданиях, рекомендованных ВАК:

1. Николаева, Е.Д. Изменение этнической структуры населения стран Центральной Азии в постсоветский период / Е.Д. Николаева // Псковский регионологический журнал. — 2024. — Т. 20. — № 1. — С. 77–90. DOI: 10.37490/S221979310029485-6. (1,0 п.л.)
2. Николаева, Е.Д. Опыт оценки изменения метаэтнической неоднородности территорий Центральной Азии с 1970 по 1989 годы / Е.Д. Николаева // Псковский регионологический журнал. — 2024. — Т. 20. — № 3. — С. 69–85. DOI: 10.37490/S221979310031656-4. (1,25 п.л.)
3. Николаева, Е.Д. Метаэтническая неоднородность городского и сельского населения на территории Казахстана и Средней Азии в 1939–1970 годах / Е.Д. Николаева // Псковский регионологический журнал. — 2024. — Т. 20. — № 4. — С. 102–120. DOI: 10.37490/S221979310031931-7. (1,4 п.л.)
4. Николаева, Е.Д. Региональные различия в динамике этнической структуры населения стран Центральной Азии в постсоветский период / Е.Д. Николаева, И.А. Иванов // Геополитика и экогеодинамика регионов. — 2024. — Т. 20. — Вып. 2. — С. 89–101. (0,9/0,6 п.л.)
5. Николаева, Е.Д. Оценка этнической контрастности политических границ (на примере российско-казахстанской границы) / А.Г. Манаков, Е.Д. Николаева, С.И. Евдокимов // Псковский регионологический журнал. — 2025. — Т. 21. — № 3. — С. 61–73. DOI: 10.37490/S221979310035480-1. (0,9/0,3 п.л.)
6. Николаева, Е.Д. Контактные зоны славян с коренными народами азиатской части Российской империи в конце XIX века / Н.К. Теренина, Е.Д. Николаева, А.С. Архипова // Тихоокеанская география. — 2025. — № 2. — С. 20–28. DOI: 10.35735/26870509_2025_22_2. (0,8/0,3 п.л.)

Публикации в иных изданиях:

7. Николаева, Е.Д. Территориальные различия в этнической мозаичности Среднеазиатского региона в начале XX века / Е.Д. Николаева, Н.Ф. Хайдаров // Вестник Псковского государственного университета. Серия: Естественные и физико-математические науки. — 2024. — Т. 17. — № 3. — С. 50–65. (1,2/0,9 п.л.)
8. Николаева, Е.Д. Оценка этнического разнообразия населения республик Центральной Азии с 1939 года / Е.Д. Николаева // LXXVII Герценовские чтения. География: развитие науки и образования. Материалы Международной научно-практической конференции. — СПб.: Российский государственный педагогический университет им. А.И. Герцена, 2024. — С. 245–249. (0,3 п.л.)
9. Николаева, Е.Д. Изменение соотношения коренного и некоренного населения территорий Центральной Азии по данным переписей с 1970 по 1989 годы / Е.Д. Николаева // Природное и культурное наследие: междисциплинарные исследования, сохранение и развитие. Сборник научных статей по материалам XII Всероссийской научно-практ. конф. с международным участием. — СПб.: Российский государственный педагогический университет им. А.И. Герцена, 2024. — С. 329–331. (0,25 п.л.)
10. Николаева, Е.Д. Изменения в этническом пространстве Туркменистана в постсоветский период (по итогам переписей населения 1989 и 2022 гг.) / Е.Д. Николаева // Вестник Псковского государственного университета. Серия: Естественные и физико-математические науки. — 2025. — Т. 18. — № 1. — С. 41–52. (0,8 п.л.)
11. Николаева, Е.Д. Метаэтническая неоднородность городского и сельского населения республик Средней Азии и Казахстана по материалам переписи 1939 года / Е.Д. Николаева // LXXVIII Герценовские чтения. География: развитие науки и образования : Материалы Международной научно-практической конференции, Санкт-Петербург, 23–26 апреля 2025 года. – СПб.: Российский государственный педагогический университет им. А.И. Герцена, 2025. – С. 496–501. (0,3 п.л.)
12. Николаева, Е.Д. Геоэтнокультурное пространство Казахстана: подходы к выделению структурных элементов / Е.Д. Николаева // Вестник Псковского государственного университета. Серия: Естественные и физико-математические науки. — 2026. — Т. 19. — № 1. — С. 77–92. DOI: 10.37490/S0037336-9. (1,0 п.л.)